

ZOTICUS FITZROYI, UNA NUEVA ESPECIE DE ASILIDO DE LA PATAGONIA ARGENTINA

(Diptera-Asilidae)

JORGE N. ARTIGAS (*)

RESUMEN

Se describe *Zoticus fitzroyi*, una nueva especie de asilido de la Patagonia Argentina y se hacen algunas consideraciones acerca de la distribución del género.

A B S T R A C T

A new species of robber fly, *Zoticus fitzroyi*, from the Argentinian Patagonia is described, some considerations concerning distribution of the genus are also included.

Introducción

Al crear el género *Zoticus* para una nueva especie del Altiplano Chileno (*Zoticus toconaoensis* Artigas 1970), el autor encontró que estaba claramente separado de otros géneros conocidos y que su hábitat altiplánico había determinado su definición morfológica.

Esta separación morfológica quedó confirmada posteriormente con el estudio efectuado por taxonomía numérica de las estructuras quitinizadas internas de los aparatos reproductores (Artigas 1971), donde *Zoticus* aparece unido a otros géneros, en el dendrograma para fundas de pene (Fig. 136), en el nivel fenético 73; para spermathecas (Fig. 137) en el nivel 45 y para fundas de pene y spermathecas en conjunto, aún más bajo, en el nivel fenético 40.

La distribución de la nueva especie patagónica, indica que el género es antiguo y debió formarse con anterioridad a la aislación de las zonas altiplánicas y patagónicas, quedando especies distribuidas en regiones de similar conformación aunque muy distantes. Ambas zonas constituyen estepas de gramíneas, áridas y frías, que sólo se diferencian por su altitud, sobre 4.000 m. para el área altiplánica (*Z. toconaoensis* Artigas), y menor de 200 m. para la zona patagónica (*Z. fitzroyi* n. sp.).

La distribución de este género confirma un aspecto de la biogeografía sudamericana que ya se ha observado en otros

grupos de animales y plantas. En roedores, el género *Ctenomys* Blainville tiene especies habitantes del Desierto de Atacama (sobre 3.500 m.): *C. fulvus fulvus* Phil. y de Tierra del Fuego: *C. magellanicus magellanicus* Bennet y *C. magellanicus dicki* Osgood. En escorpiones, el género *Brachysternus* Pocock y en Solífuga *Uspallata* Mello-Leitao tienen especies distribuidas en igual forma. En reptiles los géneros *Liolaemus* Wiegmann, *Ctenoblepharis* Tschudi y *Tachymenis* Wiegmann entre varios otros presentan igual situación. En plantas, el género *Doniophyton* Kurtz tiene una especie, *D. anomalum* (Don) Kurtz distribuida en el Altiplano y otra, *D. patagonicum* (Phil.) Cabrera, en la Patagonia; sin embargo, dos géneros muy próximos de plantas, *Parastrephia* Nutt. y *Lepidophyllum* Cass., anteriormente reunidos en el género *Lepidophyllum* Cass., fueron separados (Cabrera, A. L. 1954: 55-66) quedando el primero para la distribución altiplánica y el segundo para la patagónica.

Las dos especies de *Zoticus* son tan próximas morfológicamente que la interrupción del flujo genético entre ambas se habría producido sólo recientemente, así como la discontinuidad de las áreas que habitan.

Zoticus fitzroyi n. sp.

Holotypus, macho, Argentina, Santa Cruz, Prov. 2.4 Km. S. Fitz Roy XII-12-1966; 210 m. M. Irwin; E. I. Schlinger. Este espécimen está depositado en el Departamento de Zoología de la Universidad de Concepción, Chile.

(*) Departamento de Zoología, Universidad de Concepción, Chile.

Diagnosis.—Cuerpo negro de aspecto gris, cubierto de micropubescencia blanca; fémures negros, brillantes; tibias ligeramente castañas. Los pelos y cerdas del cuerpo y patas predominantemente blancos, hay pelos negros mezclados en el mystax y las cerdas notopleurales son todas castaño oscuras o negras. En los fémures anteriores lleva sólo una o dos cerdas gruesas blancas en la mitad apical de la parte externa.

Descripción del Holotipus: macho. Cabeza (Fig. 1) negra, densamente cubierta de micropubescencia blanca; mystax de pelos blancos en la parte inferior y negros en la parte superior; pelos frontales finos, blancos; cerdas ocelares castañas; cerdas postoccipitales negras, mezcladas con abundantes pelos blancos, proclinalados, de mayor longitud; pelos postoculares y genales blancos. Antenas negras, primer segmento con micropubescencia blanca y pelos blancos en el dorso y parte ventral, los ventrales son más largos; en el costado y parte ventral del tercio apical hay un grupo de 5-7 cerdas gruesas, castaño oscuras, que contrastan con el resto de la pilosidad del segmento; segundo segmento de la mitad de la longitud del primero, con micropubescencia blanca y algunas cerdas muy finas castaño oscuras; tercer segmento negro opaco, subfusiforme, con dos pequeñas cerdas blancas en el centro del dorso, en el extremo hay un pequeño microsegmento y luego un estilo de longitud semejante a la del primer segmento, agudo en el extremo. Protórax negro con micropubescencia y pelos blancos, las cerdas del pronoto son blancas. Mesonotum negro con amplias áreas cubiertas de micropubescencia blanca, en la línea mediodorsal hay dos bandas con micropubescencia castaño-dorada al igual que en áreas redondeadas a ambos lados de la sutura transversa; los pelos del mesonotum son negros, cortos y raleados, en el borde anterior, sobre los callos humerales, en el borde posterior y bajo los callos postalares, hay pelos finos, cortos, blancos raleados; las cerdas mesonotales son largas y gruesas, de color castaño oscuro, hacia el borde posterior son más largas; scutellum similar en color al mesonotum, con pelos blancos en el disco y gruesas cerdas blancas en el borde, la longitud de éstas es casi el doble de la longitud media de los pelos del disco. Mesopleura negra con micropubescencia blanca y finos pelos blancos los mesepimerales más gruesos y largos. Patas con las coxas y fémures negro bri-

llantes y las tibias y tarsos castaño oscuro, las posteriores más oscuras; coxas con pelos y cerdas blancas, ambos más abundantes en las coxas anteriores; fémures anteriores con pelos blancos, largos, raleados y una cerda gruesa blanca en el centro de la mitad apical del costado externo; fémures medianos y posteriores con pelos y cerdas blancas; tibias y tarsos con pelos blancos y cerdas blancas y castaño oscuras, las cerdas oscuras son más abundantes en las tibias anteriores y en todos los tarsos. Abdomen negro con micropubescencia blanca; tergites con pelos blancos cortos y finos; en los costados del borde posterior de cada tergite hay 2 a 4 cerdas blancas bien destacadas; los sternites tienen igual cubierta que los tergites, las cerdas blancas, en número de 2 a 4, están ubicadas cerca del centro del borde posterior; el sternite octavo, lleva además de algunos pelos y cerdas blancas, un denso mechón de pelos castaño oscuros dirigidos hacia atrás. Genitalia (Figs. 6 y 7) negra como los fémures, con pelos blancos raleados, en el borde inferior de los epandria los pelos son más largos y dirigidos ventralmente. Funda del pene (de un paratypus) según Figs. 4 y 5.

Hembra.—Similar al macho; ovipositor (Fig. 3) negro brillante, con pelos blancos finos raleados, está formado por los segmentos octavo y siguientes. Spermatheca según Fig. 2.

Esta especie es dedicada al explorador de la Patagonia Cde. del "Beagle" (1829), Robert Fitz-Roy, cuyo nombre lleva también la localidad típica de la especie.

Discusión.—Especie morfológicamente muy próxima a *Zoticus toconaoensis*, de la cual se separa entre otros caracteres por poseer solamente una o dos cerdas gruesas blancas en la mitad apical del costado externo de los fémures anteriores; *Z. toconaoensis* presenta varias cerdas gruesas blancas en la parte dorsal de los fémures anteriores (corrientemente un número cercano a diez); los epandria, hypandrium, gonopodos y funda del pene, presentan también diferencias como se observa al comparar las Figs. 6 y 7 de este trabajo con las Figs. 403-405 de Artigas 1970. La spermatheca de ambas especies, aparentemente no ofrece diferencias útiles como se observa en la comparación de la Fig. 2 de este trabajo con la Fig. 135 de Artigas 1971, el mayor enrollamiento del ápice de las cápsulas de la nueva especie observado en la Fig. 2 puede ser sólo

lo un artefacto. La serie estudiada es uniforme en tamaño y color.

Medidas. — Largo total: 9.5-12.0 mm. (Holotipus 12.0 mm.); largo de ala: 6.5-7.5 mm., (Holotipus 7.5 mm.); ancho de ala: 2.0-2.2 mm. (Holotipus 2.1 mm.).

Material Examinado: 5 machos y 8 hembras (1 macho Holotipus, 1 macho genitalia preparada, 2 hembras spermatheca preparada N^{os} 341 y 342) Argentina, Santa Cruz, Prov. 2 Km. S. Fitz-Roy XII-12-1966; 210 m. M. Irwin; E. I. Schlinger (INCO); 1 hembra, Argentina, Santa Cruz. 2 Km. S. Caleta Olivia 10 m. XII-12-1967 M. E. Irwin, coastal dunes (INCO).

Abreviaturas usadas: *cap.* cápsulas de la spermatheca; *dc.* ducto común; *ep.*

epandrium; *fu.* funda del pene; *gp.* gonopodos; *hp.* hypandrium; INCO Departamento de Zoología Universidad de Concepción *tg8.* octavo tergito.

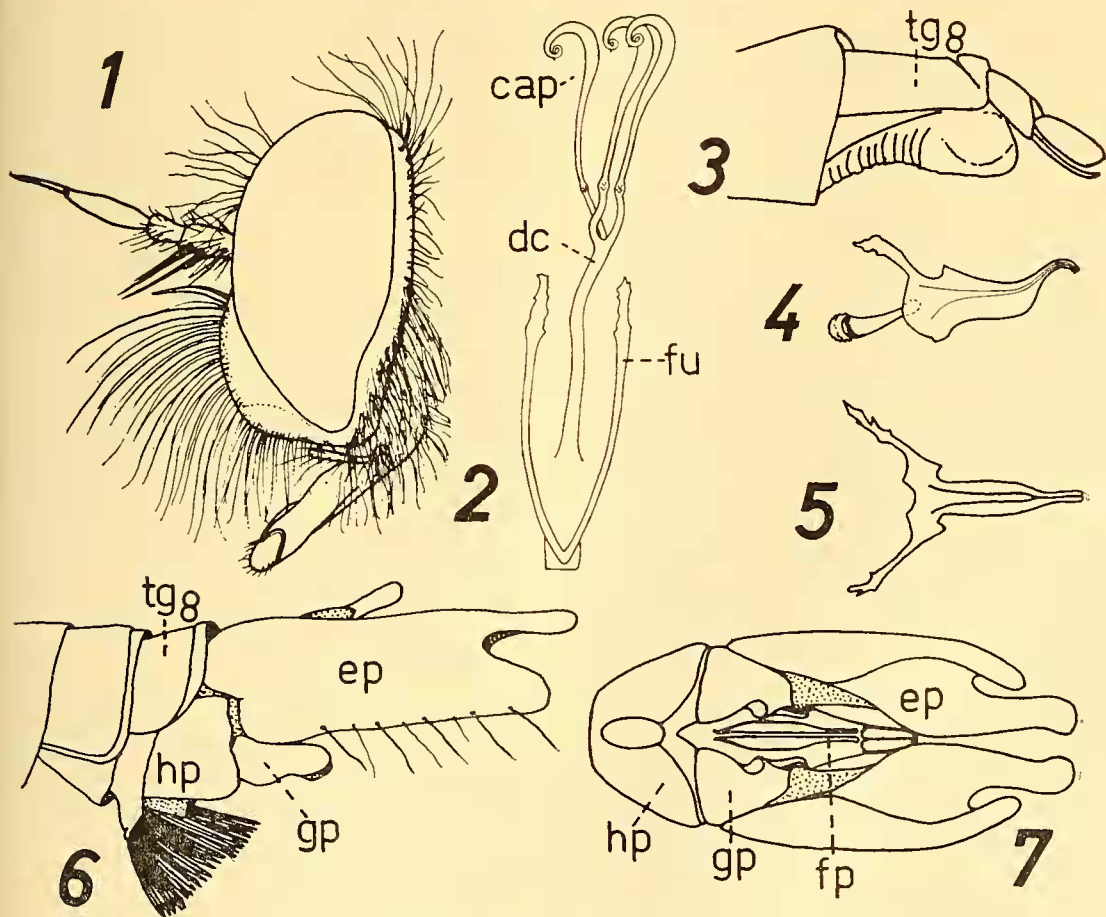
BIBLIOGRAFIA

ARTIGAS, JORGE N., 1970.—Los Asilidos de Chile. *Gayana Zool.* 17, 472 pp., 504 Figs. Imp. Univ. de Concepción, Chile.

ARTIGAS, JORGE N., 1971.—Las estructuras quitinizadas de la spermatheca y funda del pene de los asilidos y su valor sistemático a través del estudio por taxonomía numérica. *Gayana Zool.*, 18, 106 pp., 138 Figs. Imp. Univ. de Concepción, Chile.

CABRERA, A. L., 1954.—Las especies del género *Nardophyllum*. *Notas del Museo Univ. Nac.*, Eva Perón 17 (83): 55-66.

Zoticus fitzroyi n. sp. de asílido de la Patagonia Argentina (Diptera - Asilidae).



EXPLICACION DE LA LAMINA

Fig. 1.—Cabeza en vista lateral. Fig. 2.—Spermatheca y furca (aclaradas en KOH). Fig. 3.—Ovipositor en vista lateral, pelos omitidos. Fig. 4.—Funda del pene en vista lateral. Fig. 5.—Funda del pene en vista dorsal. Fig. 6.—Genitalia del macho en vista lateral, pelos omitidos excepto en esternito octavo y bordes del epandrium. Fig. 7.—Genitalia del macho en vista ventral, pelos omitidos.